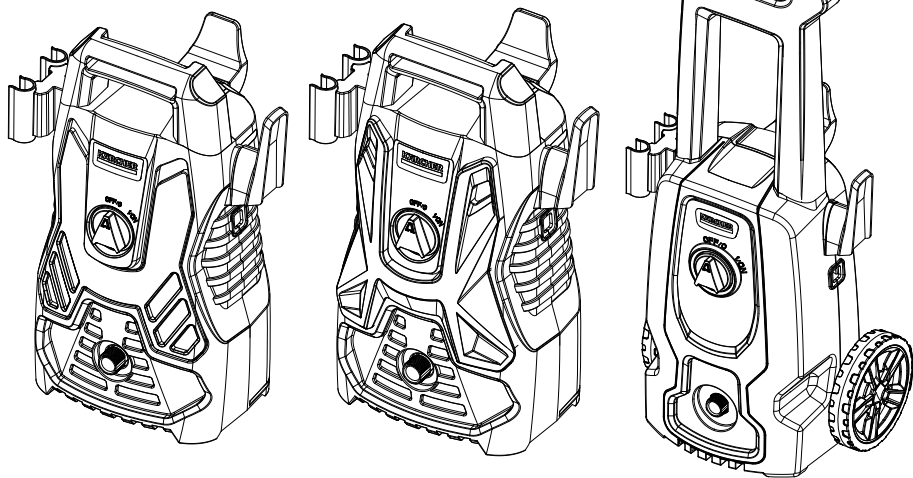


# KÄRCHER

makes a difference

**KÄRCHER COMPACTA**  
**KÄRCHER PRACTICA BLACK**  
**KÄRCHER WASH JET**

Español 2  
English 22



## Consumo de energía\*

### 1. En operación:

Modelo: Kärcher Compacta - 933,6 Wh

2. En modo de espera: N/A



9.356-503.0 / Rev.b

\*Segun NOM (Norma Oficial Mexicana)

## CONSEJOS DE SEGURIDAD IMPORTANTES

**Nunca** apunte la boquilla de alta presión hacia personas o animales.

**Nunca** beba alcohol ni consuma drogas cuando maneje la hidrolavadora de alta presión.

**Nunca** maneje la hidrolavadora de alta presión mientras esté parado sobre el agua.

**Nunca** toque el enchufe con las manos mojadas.

**Nunca** deje las conexiones eléctricas sobre el agua.

**Nunca** maneje la hidrolavadora de alta presión sin agua corriente.

**Nunca** utilice agua caliente con esta hidrolavadora de alta presión.

## USO CORRECTO

Utilice su Kärcher solo para uso residencial:

Para la limpieza de máquinas, vehículos, herramientas, equipos de jardinería, etc.; con chorro de agua de alta presión (con detergente, de ser necesario).

La hidrolavadora de alta presión solo puede operarse de manera vertical.

## PRECAUCIONES DE SEGURIDAD IMPORTANTES



**ADVERTENCIA:** Cuando utilice este producto, siga siempre las siguientes precauciones básicas:

- Si el cable de alimentación estuviera dañado, deberá ser sustituido por el fabricante, por su agente de servicio o por personas con calificación similar para evitar peligros.

Los niños no deben utilizar las máquinas. Se debe supervisar a los niños para que no jueguen con el equipo.

Esta máquina no debe ser utilizada por personas (incluidos niños) con capacidades físicas, sensoriales o mentales reducidas, o sin experiencia ni conocimientos.

Esta máquina puede ser utilizada por personas con capacidades físicas, sensoriales o mentales reducidas o sin experiencia y conocimientos siempre y cuando sean supervisadas o realicen un uso seguro de la máquina y cuando comprendan los riesgos resultantes.

Utilice un equipo de protección personal (EPP) adecuado para el manejo de hidrolavadoras de alta presión: por ejemplo, botas de seguridad, guantes protectores, viseras protectoras, protección auditiva, etc.

Atención: Riesgo de fuerzas de retroceso y torque repentino en la boquilla al apretar el gatillo de la pistola.



ADVERTENCIA: Esta máquina ha sido desarrollada para utilizar el detergente suministrado o recomendado por el fabricante. El uso de otros agentes de limpieza o productos químicos puede afectar la seguridad de la máquina



ADVERTENCIA: Los chorros de alta presión pueden ser peligrosos si se utilizan incorrectamente. El chorro no debe dirigirse a personas, animales, equipos eléctricos activo o contra la propia máquina

- No utilice el equipo con personas en su radio de acción a menos que estas lleven ropa de protección.
- No dirija el chorro hacia sí mismo ni hacia otras personas para limpiar ropa o calzado.
- Desconecte la fuente de alimentación antes de que el usuario realice tareas de mantenimiento.
- Las hidrolavadoras de alta presión no deben ser manejadas por niños o personas no calificadas.
- Para garantizar la seguridad de la máquina, utilice únicamente piezas de repuesto originales del fabricante o piezas de repuesto homologadas por el fabricante.
- No utilice el equipo si un cable de alimentación o piezas importantes del equipo están dañados, por ejemplo, dispositivos de seguridad, mangueras de alta presión, pistola de pulverización.
- Si se utiliza un cable de extensión, el enchufe y el tomacorriente deben ser impermeables.



ADVERTENCIA: Los cables de extensión inapropiados pueden ser peligrosos. Si se utiliza un cable de extensión, este debe ser apto para usarse en espacios abiertos, y la conexión debe mantenerse seca y alejada del suelo. Utilice enrolladores de cables que garanticen que las tomas se encuentran a, mínimo, 60 mm sobre el suelo.

- Apague el equipo y desconéctelo de la fuente de alimentación antes del montaje, limpieza, ajuste, mantenimiento, almacenamiento y transporte.
- La conexión de la alimentación eléctrica debe ser realizada por un electricista calificado y debe cumplir la norma IEC 60364-1. Se debe instalar un interruptor de falla a tierra o interruptor de corriente de defecto que corte la alimentación si la corriente de fuga con la tierra excede 30 mA durante 30 ms.
- ADVERTENCIA: - No utilice la máquina si un cable de conexión o piezas importantes de la máquina estuvieran dañados, por ejemplo, dispositivos de seguridad, mangueras de alta presión, pistola de pulverización. Las máquinas no son adecuadas para su conexión a tuberías de agua portátiles. Conecte la máquina a un punto de suministro de agua.
- Utilice el aparato sobre una superficie nivelada.
- Antes de usarlo, compruebe el filtro y la boquilla. Asegúrese de que no haya suciedad o residuos que puedan causar una obstrucción. Después de su uso, asegúrese de que no haya agua en la bomba y en la manguera.
- Protección contra sobrecarga:  
Cuando la boquilla está obstruida o cuando la manguera de alta presión tenga un nudo, la protección contra sobrecarga funcionará automáticamente y la máquina se apagará. Asegúrese de que se ha resuelto la falla y vuelva a encender la máquina.

- Si fuera necesario utilizar extensiones eléctricas, asegúrese de que los cables tengan el calibre adecuado: para cables de 1 a 10 metros de longitud, calibre 1,5 mm<sup>2</sup>; para cables de 10 a 30 metros, calibre 2,5 mm<sup>2</sup>.- Los enchufes y los acoplamientos de la extensión eléctrica utilizados deben ser impermeables.
- Verifique regularmente el cable de alimentación en busca de grietas o signos de envejecimiento. En caso de detectar algún daño, es necesario reemplazar el cable antes de volver a utilizar el aparato.
- Al reemplazar acoplamientos en extensiones eléctricas, la protección contra el agua y la estabilidad mecánica no deben perjudicarse.
- Si en las instrucciones de servicio del equipo (datos técnicos) se indica un nivel de presión acústica superior a 85 dB(A), es imprescindible utilizar equipo de protección auditiva.
- Los neumáticos de vehículos/válvulas de neumáticos pueden lavarse a una distancia de aspersión de por lo menos 30 cm. De lo contrario, los neumáticos y la válvula pueden sufrir daños por el chorro de alta presión. La primera señal de daños es el cambio de color de los neumáticos. Los neumáticos de vehículos dañados son extremadamente peligrosos.
- Los materiales que contengan amianto o los que contengan sustancias perjudiciales para la salud no pueden lavarse.

ATENCIÓN: Solo pueden utilizarse detergentes aprobados por el fabricante. Este aparato fue desarrollado para utilizar detergentes suministrados por Kärcher. El uso de otros detergentes o agentes químicos puede afectar la seguridad del aparato.

ADVERTENCIA: Dependiendo de la aplicación, pueden utilizarse boquillas blindadas para la limpieza a alta presión, lo cual reducirá drásticamente la emisión de aerosoles hidratados. Sin embargo, no todas las aplicaciones permiten el uso de un dispositivo de ese tipo. Si la boquilla blindada no es aplicable para la protección contra aerosoles, puede ser necesaria una máscara respiratoria de clase FFP 2 o equivalente, dependiendo del entorno de limpieza.

## PRECAUCIONES DE SEGURIDAD IMPORTANTES

1. Lea todas las instrucciones antes de utilizar el producto. Conserve todas las instrucciones de seguridad.
2. No utilice la hidrolavadora de alta presión si está cansado o bajo los efectos del alcohol o las drogas.
3. Riesgo de accidentes o lesiones: no dirija el flujo de agua a alta presión hacia personas o animales.
4. No permita que los niños manejen la hidrolavadora de alta presión en ningún momento.
5. Para reducir el riesgo de lesiones, es necesaria una estrecha supervisión cuando se utilice la hidrolavadora de alta presión cerca de niños.
6. Aprenda cómo parar la unidad y reducir la presión inmediatamente. Familiarícese a fondo con los controles.
7. Manténgase alerta: esté siempre atento cuando dirija el chorro de alta presión.
8. Mantenga la zona de limpieza libre de personas.
9. Mantenga un buen equilibrio en todo momento: no se acerque ni se sitúe sobre una superficie con inestabilidad.
10. La zona de trabajo debe tener un drenaje adecuado para reducir la posibilidad de caídas debidas a superficies resbaladizas.
11. Siga las instrucciones de mantenimiento especificadas en el manual.
12. Para reducir el riesgo de descarga eléctrica, mantenga todas las conexiones secas y alejadas del suelo. No toque el enchufe con las manos mojadas.
13. Al abrir la pistola de accionamiento, tenga en cuenta el riesgo de fuerza de retroceso y de torque repentino en el conjunto de pulverización.
14. Se recomienda que la fuente eléctrica de esta máquina incluya un dispositivo de un interruptor de corriente de defecto que interrumpa el suministro eléctrico si la corriente de fuga a tierra supera los 30 mA durante 30 ms o un dispositivo que proteja el circuito de puesta a tierra.
15. ADVERTENCIA No utilice la máquina cerca de personas a menos que estas usen ropa de protección.
16. ADVERTENCIA Riesgo de explosión – no pulverice sobre líquidos inflamables.
17. ADVERTENCIA Las mangueras de alta presión, conexiones y acoples son importantes para la seguridad de la máquina. Utilice únicamente mangueras, racores y acoplamientos recomendados por el fabricante.
18. ATENCIÓN: El agua proveniente del refluo preventivo no se considera potable. Si utiliza un dispositivo “aquastop” (para prevenir el retroceso de agua) en su manguera de alimentación, el agua a partir de este punto puede volverse impura. No conecte la manguera a una red potable sin este tipo de conexión.

## PRECAUCIONES GENERALES DE SEGURIDAD

1. Dispositivo diseñado únicamente para uso residencial y en espacios abiertos.
2. La manguera de alta presión puede presentar fugas debido al desgaste, abuso, fallas, etc. No utilice una manguera dañada.
3. No utilice la hidrolavadora de alta presión en áreas cercanas a materiales combustibles, humos combustibles o polvo.
4. Algunos productos químicos o detergentes pueden ser nocivos si se inhalan o ingieren, lo que puede causar lesiones graves. Utilice un respirador o mascarilla siempre que exista la posibilidad de inhalar vapores. Lea todas las instrucciones incluidas con la mascarilla para asegurarse de que esta le proporcionará la protección necesaria contra la inhalación de vapores nocivos.
5. Antes de poner en marcha la hidrolavadora de alta presión en climas fríos, compruebe todas las piezas del equipo y asegúrese de que no haya formación de hielo en ellas. No almacene el equipo en ningún lugar donde la temperatura descienda por debajo de 0 °C (32 °F).
6. ¡NO REALICE NINGUNA MODIFICACIÓN EN NINGUNO DE LOS COMPONENTES! Las unidades con piezas rotas o faltantes o sin la carcasa o tapas protectoras NUNCA deben ser operadas.
7. Mantenga la manguera de alta presión conectada a la hidrolavadora de alta presión y a la pistola de pulverización mientras el sistema esté presurizado. Desconectar la manguera mientras la unidad está presurizada es peligroso y podría causar lesiones.
8. Apague o desenchufe siempre la máquina cuando la deje desatendida.
9. Mantenga el chorro de agua alejado del cableado eléctrico; de lo contrario, podrían producirse descargas eléctricas mortales.
10. Conecte la máquina al punto de suministro de agua antes de usarla, luego presione el gatillo de la pistola y abra el interruptor de la hidrolavadora.

## SÍMBOLOS

Las etiquetas en sus herramientas y en el manual pueden mostrar símbolos. Los símbolos representan información importante sobre el producto o instrucciones de uso.



Indica un posible riesgo de lesiones.



Construcción con doble aislamiento.



No exponer a la lluvia ni utilizar en lugares húmedos.



Para reducir el riesgo de lesiones, el usuario debe leer y comprender el manual de instrucciones original antes de utilizar este producto.



Utilice siempre anteojos de seguridad o anteojos de protección con protecciones laterales y, si es necesario, una protección facial completa cuando utilice este producto.



Utilice un respirador o mascarilla siempre que exista la posibilidad de inhalar vapores.



Para reducir el riesgo de accidentes o lesiones, nunca dirija un chorro de agua hacia personas o animales ni coloque ninguna parte del cuerpo en el chorro. Las mangueras o conexiones con fugas también pueden causar lesiones por inyección a alta presión. No sujete nunca las mangueras o conexiones con fugas



Para reducir el riesgo de lesiones por retroceso, sujete firmemente la lanza de pulverización con ambas manos cuando la máquina esté encendida.



Si no se utiliza en condiciones secas y no se siguen las prácticas de seguridad, podría producirse una descarga eléctrica.



¡Advertencia! Nunca apunte la pistola hacia personas, animales, el cuerpo de la máquina, fuentes de alimentación o cualquier otro equipo eléctrico.



La máquina no ha sido diseñada para conectarse a tuberías de agua potable.



Los residuos de productos eléctricos no deben tirarse a los cubos de basura domésticos. Recíclelos donde haya instalaciones disponibles. Consulte a las autoridades locales o a su distribuidor para obtener instrucciones sobre el reciclaje.



Recicle los materiales no deseados en lugar de desecharlos como basura. Todas las herramientas, mangueras y embalajes deben clasificarse, llevarse al centro de reciclaje local y eliminarse de forma segura para el medio ambiente.

## MANTENIMIENTO DEL EQUIPO DE DOBLE AISLAMIENTO

En un producto con doble aislamiento, se proporcionan dos sistemas de aislamiento en lugar de una puesta a tierra. No se proporciona ninguna puesta a tierra en un producto con doble aislamiento y no debe añadirse ningún medio de puesta a tierra al producto. El mantenimiento de un producto con doble aislamiento requiere extremo cuidado y conocimiento del sistema, y sólo debe ser realizado por un técnico de servicio autorizado. Las piezas de repuesto de un producto con doble aislamiento deben ser idénticas a las piezas que sustituyen. Un producto con doble aislamiento está marcado con las palabras “DOBLE AISLAMIENTO” o “DOBLEMENTE AISLADO”. El producto también puede estar marcado con el símbolo que se muestra a continuación.



## USO DE CABLES DE EXTENSIÓN

**NO SE RECOMIENDA** el uso de un cable de extensión con este producto. Si tiene que utilizar un cable de extensión, utilice únicamente los diseñados para uso en espacios abiertos. Estos cables están identificados como “APTO PARA USAR CON EQUIPOS DE EXTERIOR. GUARDAR EN UN LUGAR CERRADO CUANDO NO SE UTILICE”. Utilice únicamente cables de extensión con una clasificación eléctrica superior a la del producto. Examine el cable de extensión antes de utilizarlo. ¡NO UTILICE CABLES DE EXTENSIÓN DAÑADOS! No tire del cable para desconectarlo del receptáculo; desenchúfelo siempre tirando del enchufe.

Mantenga el cable alejado del calor y de objetos puntiagudos. Desenchufe siempre el cable de extensión del receptáculo antes de desconectar el producto del cable de extensión.

**ADVERTENCIA** – Para reducir el riesgo de descarga eléctrica, mantenga todas las conexiones secas y alejadas del suelo. No toque el enchufe con las manos mojadas.

## USO CORRECTO DE LA HIDROLAVADORA DE ALTA PRESIÓN

**¡ESTA UNIDAD ESTÁ DISEÑADA PARA SER UTILIZADA SOLO CON AGUA FRÍA!  
NO UTILICE AGUA CALIENTE CON ESTA HIDROLAVADORA DE ALTA PRESIÓN.**

1. Utilice siempre la hidrolavadora de alta presión por debajo de la presión de fluido nominal de la hidrolavadora de alta presión. Nunca maneje la hidrolavadora de alta presión sin suministro de agua. El funcionamiento de la unidad sin suministro de agua causará daños irreparables a la unidad.
2. Asegúrese de que el punto de suministro de agua que utiliza para la hidrolavadora de alta presión no esté sucio, no tenga polvo y no contenga productos químicos corrosivos. El uso de un punto de suministro de agua sucio comprometerá la vida útil de la hidrolavadora de alta presión.
3. **ATENCIÓN** – La hidrolavadora de alta presión puede utilizarse para diversas aplicaciones, como el lavado de automóviles, garajes, etc., cuando se requiere alta presión para eliminar la suciedad y los residuos.  
**¡El flujo de agua a alta presión puede dañar la superficie de trabajo si no se utiliza correctamente!**  
Consulte la sección titulada “PUESTA EN FUNCIONAMIENTO” para más detalles.
4. **NUNCA** mueva la unidad tirando de la manguera de alta presión. Utilice la manija situada en la parte superior del producto.
5. Sujete siempre la pistola de alta presión y la lanza con ambas manos. Mantenga una mano en la pistola/gatillo mientras sostiene la lanza con la otra (consulte las imágenes).
6. Al pulverizar detergente, la hidrolavadora de alta presión aplica detergente en la zona a limpiar solo a baja presión. Después de aplicar el detergente, elimínelo pulverizándolo fuera del área de trabajo utilizando la boquilla ajustable.

# INSTRUCCIONES DE MONTAJE - KÄRCHER COMPACTA & KÄRCHER PRACTICA BLACK

## Desembalaje del aparato

Después de abrir el embalaje, retire todas las piezas y compruebe en la siguiente lista qué componentes se incluyen:

1. Boquilla ajustable	2. Lanza de pulverización	3. Pistola de alta presión
4. Manija para transporte	5. Soporte del cable de alimentación	6. Soporte de la pistola
7. Interruptor ENCENDIDO/APAGADO	8. Cable de alimentación	9. Conexión de salida de agua
10. Soporte de la manguera	11. Conexión de entrada de agua	12. Manguera de alta presión
13. Conector de entrada de agua	14. Boquilla de Detergente	15. Pasador de limpieza
16. Paquete de tornillos	17. Manual	18. Conexión rápida



\*La máquina debe tener siempre la manija montada para su transporte.

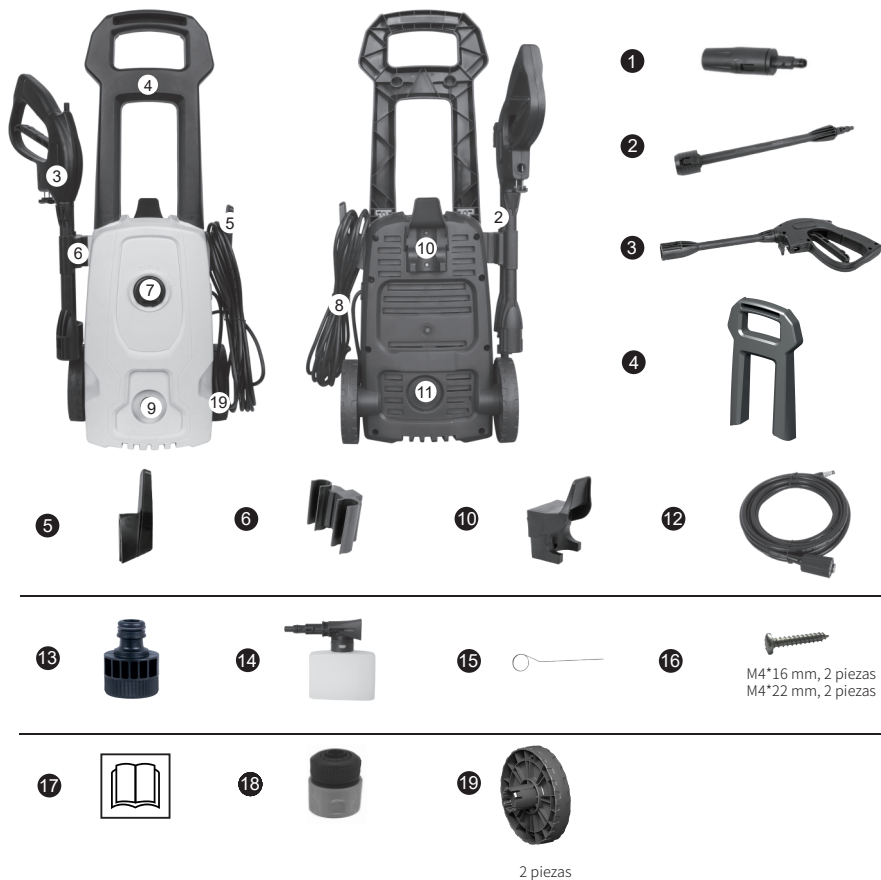
\*Imagen ilustrativa, el cliente deberá basarse en el modelo adquirido

# INSTRUCCIONES DE MONTAJE - KÄRCHER WASH JET

## Desembalaje del aparato

Después de abrir el embalaje, retire todas las piezas y compruebe en la siguiente lista qué componentes se incluyen:

1. Boquilla ajustable	2. Lanza de pulverización	3. Pistola de alta presión
4. Manija para transporte	5. Soporte del cable de alimentación	6. Soporte de la pistola
7. Interruptor ENCENDIDO/APAGADO	8. Cable de alimentación	9. Conexión de salida de agua
10. Soporte de la manguera	11. Conexión de entrada de agua	12. Manguera de alta presión
13. Conector de entrada de agua	14. Boquilla de Detergente	15. Pasador de limpieza
16. Paquete de tornillos	17. Manual	18. Conexión rápida
19. Ruedas		



# PASO A PASO PARA PONER LA MÁQUINA EN FUNCIONAMIENTO

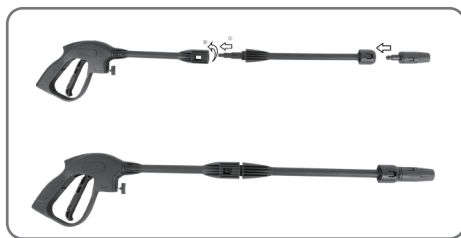
## CÓMO PREPARAR SU EQUIPO

### 1. Conecte la pistola, la lanza de conexión rápida y la boquilla ajustable

A. Conecte la lanza de conexión rápida a la pistola

**Observación:** Al conectarla, alinee los dos salientes de la lanza con las ranuras de la pistola.

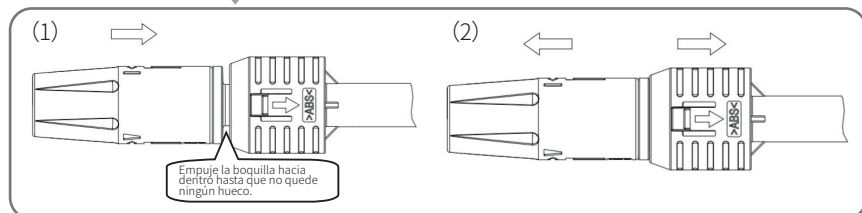
B. Conecte la boquilla ajustable a la lanza de pulverización.



## Procedimiento para conectar/desconectar la boquilla de la lanza

(1) La conexión de la boquilla se realiza mediante adecuado. Para conectarlos, coloque el boquilla a la cavidad de la lanza, de modo que no hay espacio entre ellos.

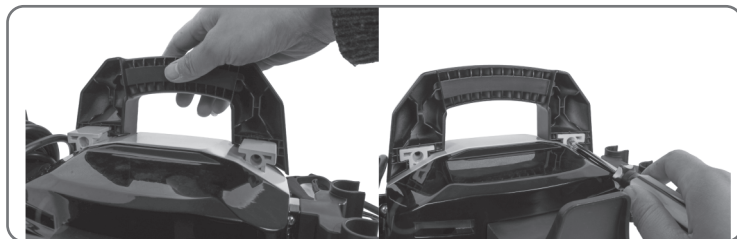
(2) Para desconectar, sostenga la boquilla y la punta de la lanza con ambas manos y tire de ellas en la dirección inversa para desconectar la boquilla.



### 2. Montaje de la manija

Atornille la manija a la unidad principal (2 tornillos M4\*16 mm Kärcher Compacta y Kärcher Practica Black/ 2 tornillos M4\*22mm para Kärcher Wash Jet).

**Observación:** Los tornillos vienen embalados junto con el manual. Compruébelo y búsquelos durante el desembalaje (no se suministra la herramienta).



### 3. Montaje del soporte de la manguera

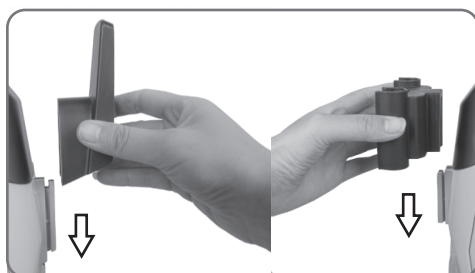
Atornille firmemente el soporte de la manguera a la unidad principal (2 tornillos M4\*16 mm).

**Observación:** Los tornillos vienen embalados junto con el manual. Compruébelo y búsquelos durante el desembalaje (no se suministra la herramienta).



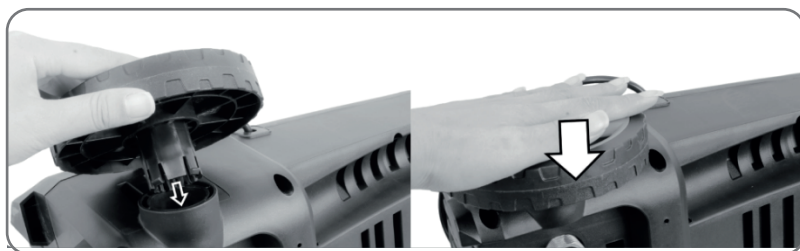
### 4. Montaje del soporte del cable de alimentación y del soporte de la pistola

Deslice hacia abajo el soporte del cable de alimentación en la unidad principal. Deslice hacia abajo el soporte de la pistola en el lado izquierdo de la máquina.



### 5. Conjunto de ruedas.\*

Alinee las ruedas con sus respectivas cavidades, móntelas en el cuerpo de la máquina y aplique presión para unir ambos componentes de modo que no quede espacio entre los componentes.



## 6. Enrosque la manguera de alta presión en la conexión de salida de agua.

Empújela y gírela en el sentido de las agujas del reloj para apretarla y evitar fugas. Cuando las piezas estén bien unidas, no podrá separar los dos componentes tirando directamente de la salida de agua.

ATENCIÓN: Antes de poner en funcionamiento la máquina, asegúrese de que la manguera de alta presión esté completamente desenrollada.

Mientras la máquina esté en funcionamiento, la manguera de alta presión NO DEBE ENROLLARSE..



## 7. Conectar el otro extremo de la manguera de alta presión a la pistola.

**Observación:** Después de conectar la manguera de alta presión, compruebe la conexión tirando ligeramente de la manguera para asegurarse de que esta permanece conectada. Empuje el botón de bloqueo(1) y tire de él para desconectar la manguera de alta presión. Para desconectar fácilmente la manguera, pulse el gatillo para vaciar el agua de la lanza cuando la operación haya finalizado y el interruptor esté en la posición “OFF/0” (APAGADO/0).

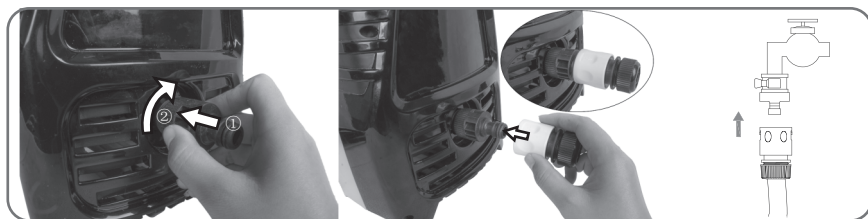


## 8. Enroscar el conector de entrada de agua y la manguera de entrada

Enroscar el conector de entrada de agua (13) en la conexión de entrada de agua (11). Posteriormente, inserte la conexión rápida de 1/2 (18) en el conector de agua (13) y luego conecte la manguera (sin suministro de agua) a la conexión rápida (18). Conecte el otro extremo de la manguera a un punto de suministro de agua residencial.

**ADVERTENCIA:** El equipo está DISEÑADO para ser utilizado con agua a una temperatura superior a 0 °C y con un máximo de 40 °C.

**ADVERTENCIA:** La manguera de jardín no debe estar dañada ni tener fugas; tampoco puede tener un diámetro inferior a 1/2 pulgada y su longitud no debe superar los 8 metros.



9. Conecte el cable de alimentación de la hidrolavadora de alta presión al tomacorriente.

## PUESTA EN FUNCIONAMIENTO



**ADVERTENCIA – ¡PELIGRO!**

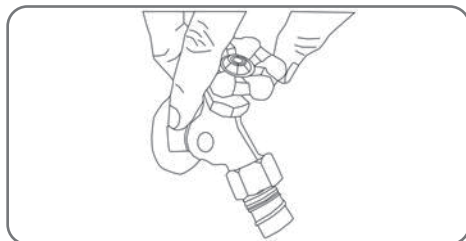
Durante su funcionamiento, el equipo debe colocarse sobre una superficie firme y estable.

**ADVERTENCIA:** La manguera de alta presión no debe estar enrollada.

### Puesta en marcha

1. Abra el suministro de agua. Pulse el gatillo durante aproximadamente 1 minuto hasta que salga el caudal de agua a baja presión para sacar el aire de la unidad.

**Advertencia:** ¡Esta unidad está diseñada para ser utilizada solo con agua fría! ¡No utilice agua caliente con esta hidrolavadora de alta presión!



2. Gire el interruptor de la hidrolavadora de alta presión a la posición “ON/I” (ENCENDIDO/I) y, a continuación, apriete el gatillo.

**Observación:** Antes de presionar el gatillo, asegúrese de que el interruptor de bloqueo esté en la posición “desbloqueado”.

**Advertencia:** No encienda la máquina sin conectar y abrir el punto de suministro de agua, ya que podría dañar las juntas de alta presión y reducir la vida útil de la bomba.



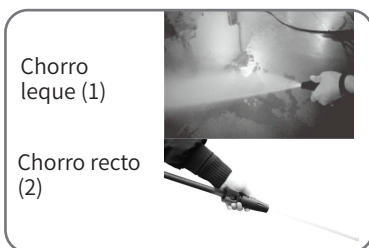
3. Seleccione las boquillas correctas

Pulse el gatillo y saldrá el chorro de agua a alta presión. Podrá ajustar la boquilla ajustable entre un chorro leque (1) y un chorro recto (2).

**Advertencia:** Los chorros de alta presión pueden ser peligrosos si se utilizan incorrectamente. El chorro no debe dirigirse hacia personas, equipos eléctricos activos o el propio equipo.

**Advertencia:** No dirija el chorro hacia usted ni hacia otras personas para limpiar la ropa o el calzado.

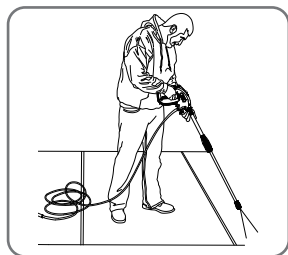
**Advertencia:** La pistola de pulverización debe tener el bloqueo de seguridad puesto al cambiar las boquillas.



4. Limpieza

Comience con la boquilla a una distancia de 30 a 60 centímetros de la superficie y acérquese con cuidado hasta alcanzar la posición deseada para que la pulverización demasiado cerca no dañe la superficie.

**Advertencia:** No conecte la máquina a puntos de suministro de agua que estén sucios, oxidados, embarrados o corroídos. (Ello incluye líquidos limpiacristales, alimentos para plantas o fertilizantes, etc.)



\*Esta imagen es solo ilustrativa. Consulte la máquina real que haya comprado.

5. Cuando termine el trabajo de limpieza, suelte el gatillo y gire el interruptor a la posición “OFF/O” (APAGADO/O) y luego cierre el suministro de agua.

**Observación:** Cuando no esté en uso, asegúrese de que el interruptor de bloqueo de la pistola esté en la posición “Bloqueado”.

**Observación:** Usar la hidrolavadora de alta presión después de haber cerrado el suministro de agua puede causar daños graves a la bomba y/o al motor.

**Advertencia:** Nunca desconecte la manguera de alta presión de la máquina mientras el sistema esté presurizado. Para despresurizar, apague la máquina, cierre el suministro de agua y presione el gatillo de la pistola 2-3 veces.

6. Desconecte el cable de alimentación del tomacorriente.

**Advertencia:** Se recomienda utilizar un dispositivo de corriente residual (interruptor diferencial residual - DR) que interrumpa la alimentación eléctrica si la corriente de fuga a tierra supera los 30 mA durante 30 ms, o un dispositivo contra falla del circuito de tierra.

**Advertencia:** Se recomienda utilizar un disyuntor de acción lenta de 16 A como máximo.

## INFORMACIÓN DE USO

### 1. Válvula de seguridad y/o válvula limitadora de presión



**Advertencia – ¡Peligro!**

**No modifique ni ajuste la configuración de la válvula de seguridad.**

La válvula de seguridad es también una válvula limitadora de presión. Cuando se suelta el gatillo de la pistola, la válvula se abre, se acciona el interruptor de presión y la máquina se apaga automáticamente.

Si la boquilla de la pistola se bloquea, la presión de la máquina aumentará, la válvula de seguridad se abrirá, el interruptor de presión se accionará y la máquina se desconectará automáticamente. Consulte a continuación cómo utilizar una aguja para limpiar la boquilla.

## 2. Bloqueo de seguridad de la pistola

El usuario debe soltar el bloqueo de seguridad y, a continuación, apretar el gatillo para realizar la operación de pulverización. Al soltar el gatillo, este puede volver automáticamente a la posición de “apagado”.

Cuando no esté utilizando la hidrolavadora de alta presión, accione el bloqueo de seguridad para evitar el accionamiento accidental de la pulverización de alta presión.

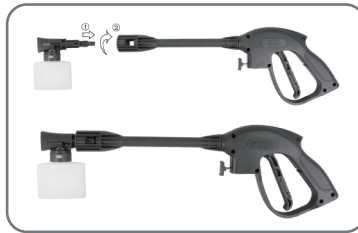


## 3. Sujete la pistola

Siempre que utilice la hidrolavadora de alta presión, le sugerimos que la sujete en la posición correcta, con una mano en la manija y la otra en la lanza de pulverización.

## 4. Para lavar con detergente

a. Gire el cuerpo del recipiente alejándolo de la boquilla aplicadora, luego añada agua con un limpiador o detergente convenientemente preparado, colóquelo dentro del recipiente y ciérrelo. Conecte el aplicador de detergente a la pistola.



- b. Apriete el gatillo de la pistola y el detergente saldrá por la boquilla.
- c. Aplique el detergente de forma que cubra completamente la superficie de limpieza.
- d. Deje que el detergente actúe sobre la superficie durante unos minutos. Este es un buen momento para utilizar un cepillo para limpiar ligeramente las zonas muy sucias.
- e. Cambie a la boquilla de pulverización y enjuague el detergente de la superficie.
- f. Limpieza: Cuando termine, pase siempre agua limpia por el aplicador de detergente para eliminar cualquier residuo de detergente que pueda haber en el sistema. El recipiente puede desconectarse si es necesario. Repita este proceso hasta eliminar todo el detergente del sistema.

## MANTENIMIENTO

Todas las operaciones de mantenimiento no contempladas en este capítulo deben ser realizadas por un Servicio Técnico Autorizado.



### Advertencia – ¡Peligro!

Desconecte siempre el enchufe del tomacorriente antes de realizar cualquier trabajo en el equipo.

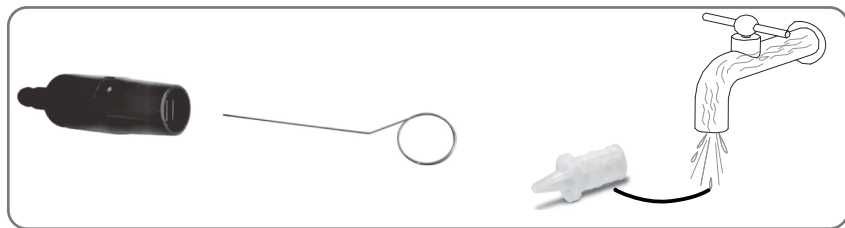
### 1. Limpieza del filtro de entrada de agua

El filtro de agua está instalado dentro de la conexión de entrada de agua y debe limpiarse periódicamente. Enjuáguelo con agua limpia del grifo y vuelva a colocarlo en la entrada de agua.

**Nota:** El uso del equipo sin el filtro provoca la disminución de la vida útil del producto y la pérdida de la garantía

### 2. Limpieza de la boquilla

Utilizando el limpiador de boquillas suministrado (o un clip de papel abierto), inserte el alambre en el orificio de la boquilla y muévalo hacia delante y hacia atrás hasta que se desprendan los residuos. Lave a contracorriente las boquillas con agua utilizando una manguera de jardín y la mayor presión disponible (con un grifo estándar o utilice el pulgar sobre la punta para crear presión de agua para lavar a contracorriente)



### 3. Limpieza de las rejillas de ventilación de la máquina

La máquina debe mantenerse limpia para que el aire de refrigeración pueda pasar libremente por las rejillas de ventilación de la máquina.

## ALMACENAMIENTO

1. Apague el equipo dejando el interruptor en la posición “OFF/0”, cierre el grifo de suministro de agua y apriete el gatillo para eliminar la presión del sistema.
2. Desconecte la fuente de alimentación.
3. Desconecte las mangueras y accesorios montados en el equipo

Nota: Si el equipo va a estar almacenado durante un largo período, elimine toda el agua presente en su interior. Encienda el equipo sin la manguera de alimentación y apriete el gatillo con el aparato en funcionamiento durante 1 minuto como máximo hasta que no haya más agua. Desconecte el enchufe del tomacorriente. Colocar los accesorios en los soportes disponibles en el equipo

## DATOS TÉCNICOS

Modelo	KÄRCHER COMPACTA & KÄRCHER PRACTICA BLACK & KÄRCHER WASH JET	
Tensión nominal	110-127 V~ 50-60 Hz	220-230 V~ 50-60 Hz
Potencia	1200 W	1200 W
Presión nominal	6,9 MPa (1000 psi)	6,9 MPa (1000 psi)
Presión permitida	10,35 MPa (1500 psi)	10,35 MPa (1500 psi)
Caudal nominal	4,58 L/min (275 L/h)	4,58 L/min (275 L/h)
Caudal máximo	5 L/min (300 L/h)	5 L/min (300 L/h)
Presión máxima de entrada de agua	0,5 MPa (72 psi)	0,5 MPa (72 psi)
Temperatura máxima de entrada de agua	40 °C	40 °C
Nivel de presión sonora (LpA)	85 dB(A)	85 dB(A)
Valor de la vibración mano-brazo	<2,5 m/s <sup>2</sup>	<2,5 m/s <sup>2</sup>
Fuerza de retroceso de la pistola	<9 N	<9 N
Longitud de la manguera	3 metros	3 metros
Longitud del cable eléctrico	5,0 metros	5,0 metros
Nivel de protección	IPX5	IPX5
Masa Kärcher Compacta / Kärcher Practica Black	4,0 kg	4,0 kg
Masa Kärcher Wash Jet	4,7 kg	4,7 kg

## DESCARTE DEL PRODUCTO

Este producto puede contener componentes electrónicos, metales pesados o sustancias tóxicas y, por lo tanto, no puede descartarse junto con la basura común. Conozca los puestos de entrega en nuestro sitio web: [www.karcher.com](http://www.karcher.com)

## PROTECCIÓN DEL MEDIO AMBIENTE



Los materiales del embalaje son reciclables.

No mezcle los embalajes con los residuos domésticos; envíelos a un centro de reciclaje.

## RESOLUCIÓN DE PROBLEMAS

Asegúrese de comprobar los siguientes puntos antes de ponerse en contacto con el Servicio Técnico Autorizado.

Síntoma	Causa	Acción recomendada
La máquina no se enciende	<ul style="list-style-type: none"> <li>• La máquina no está conectada a la red eléctrica</li> <li>• Tomacorriente defectuoso</li> <li>• Fusible quemado</li> <li>• Cable de extensión defectuoso</li> </ul>	<ul style="list-style-type: none"> <li>• Conecte la máquina a la red eléctrica</li> <li>• Pruebe con otro tomacorriente.</li> <li>• Sustituya el fusible, apague otras máquinas.</li> <li>• Pruebe sin cable de extensión.</li> </ul>
Presión fluctuante	<ul style="list-style-type: none"> <li>• La bomba aspira aire</li> <li>• Válvulas sucias, desgastadas o atascadas</li> <li>• Juntas de la bomba desgastadas</li> </ul>	<ul style="list-style-type: none"> <li>• Compruebe que las mangueras y las conexiones estén selladas.</li> <li>• Límpielas y reemplácelas o consulte a un servicio técnico autorizado.</li> <li>• Las juntas deben ser reparadas por un servicio técnico autorizado</li> </ul>
La máquina se para	<ul style="list-style-type: none"> <li>• Fusible quemado</li> <li>• Tensión de red pública incorrecta</li> <li>• Sensor térmico activado</li> <li>• Boquilla parcialmente bloqueada</li> </ul>	<ul style="list-style-type: none"> <li>• Sustituya el fusible.</li> <li>• Compruebe que la tensión de la red pública corresponda a la especificada en la etiqueta del modelo.</li> <li>• Espere a que la hidrolavadora se enfríe durante 5 minutos.</li> <li>• Limpie la boquilla.</li> </ul>
El fusible se quema	<ul style="list-style-type: none"> <li>• Fusible subdimensionado</li> </ul>	<ul style="list-style-type: none"> <li>• Cambie a una instalación mayor que la corriente indicada para el consumo de la máquina.</li> <li>• Pruebe sin cable de extensión.</li> </ul>
La máquina presenta pulsaciones	<ul style="list-style-type: none"> <li>• Aire en la bomba/manguera de entrada</li> <li>• Suministro inadecuado de agua de la red pública</li> <li>• Boquilla parcialmente bloqueada</li> <li>• Filtro de agua bloqueado</li> <li>• Manguera con nudos</li> </ul>	<ul style="list-style-type: none"> <li>• Deje que la máquina funcione con el gatillo abierto sin la boquilla hasta que se recupere la presión normal de trabajo.</li> <li>• Compruebe que el punto de suministro de agua corresponde a las especificaciones requeridas.</li> <li>• Limpie la boquilla.</li> <li>• Limpie el filtro.</li> <li>• Desenrolle la manguera.</li> </ul>

Síntoma	Causa	Acción recomendada
La máquina arranca y se para sola con frecuencia	<ul style="list-style-type: none"> <li>• La máquina tiene fugas internas</li> </ul>	<ul style="list-style-type: none"> <li>• Póngase en contacto con el Servicio Técnico Autorizado más cercano.</li> </ul>
La máquina se enciende, pero no sale agua	<ul style="list-style-type: none"> <li>• Bomba/manguera o accesorio congelados</li> <li>• No hay suministro de agua</li> <li>• Filtro de agua bloqueado</li> <li>• Boquilla bloqueada</li> </ul>	<ul style="list-style-type: none"> <li>• Espere a que se descongele la bomba/manguera o el accesorio.</li> <li>• Conecte a la entrada de agua.</li> <li>• Limpie el filtro.</li> <li>• Limpie la boquilla.</li> </ul>

Si se producen problemas distintos de los especificados anteriormente, póngase en contacto con su Servicio Técnico Autorizado.

## Kärcher Welcome

¡Registra y gana! Kärcher Welcome es una oportunidad exclusiva para sacarle aún más provecho a tu producto Kärcher. Queremos recompensar tu fidelidad ofreciendo aún más ventajas y beneficios. Para ello, registra tu producto a través de un formulario sencillo y fácil de completar. Este registro nos permite entender mejor tus preferencias y necesidades, además de ayudarnos a ofrecerte productos y servicios cada vez más alineados con tu perfil de consumidor.

Registra tus productos ahora mismo y comienza a disfrutar de todas las ventajas que tenemos para ofrecer. Siempre estamos trabajando para atenderte mejor, brindándote la mejor experiencia de compra posible.

Para recibir beneficios exclusivos, registra tu equipo a través del enlace:

<http://kaercher.com/welcome>

## GARANTÍA

En todos los países rigen las condiciones de garantía establecidas por nuestra empresa distribuidora. Las averías del aparato serán subsanadas gratuitamente dentro del periodo de garantía, siempre que se deban a defectos de material o de fabricación. En un caso de garantía, le rogamos que se dirija con el comprobante de compra al distribuidor donde adquirió el aparato o al servicio al cliente autorizado más próximo a su domicilio. Aquí encontrará las direcciones:

[www.kaercher.com/dealersearch](http://www.kaercher.com/dealersearch)

## IMPORTANT SAFETY TIPS

**Never** point the high pressure nozzle at people or animals.

**Never** drink alcohol or use drugs when operating the high pressure washer.

**Never** operate the high-pressure washer while standing in water.

**Never** touch the outlet with wet hands.

**Never** leave electrical connections above water.

**Never** operate the high pressure washer without running water.

**Never** use hot water with this high pressure washer.

## CORRECT USAGE

Use your Kärcher for residential use only:

For cleaning machines, vehicles, tools, garden equipment, etc.; with high pressure water jet (with detergent, if necessary).

The high pressure washer can only be operated vertically.

## IMPORTANT SAFETY PRECAUTIONS



WARNING: When using this product, always follow the following basic precautions:

- If the power cord is damaged, it must be replaced by the manufacturer, its service agent or similarly qualified persons to avoid danger.

Children should not use the machines. Children should be supervised so that they do not play with the equipment.

This machine should not be used by people (including children) with reduced physical, sensory or mental capabilities, or lack of experience and knowledge.

This machine can be used by people with reduced physical, sensory or mental capabilities or lack of experience and knowledge if they are supervised or use the machine safely and understand the resulting risks.

Wear appropriate personal protective equipment (PPE) when operating high-pressure washers: for example, safety boots, protective gloves, protective visors, hearing protection, etc.

Attention: Risk of kickback forces and sudden torque on the nozzle when pulling the gun trigger.



WARNING: This machine has been developed to use the detergent supplied or recommended by the manufacturer. The use of other cleaning agents or chemicals may affect the safety of the machine.



WARNING: High pressure jets can be dangerous if used incorrectly. The jet should not be directed at people, animals, active electrical equipment or against the machine itself.

- Do not use the equipment with people in its range of action unless they are wearing protective clothing.
- Do not direct the jet towards yourself or other people to clean clothes or shoes.
- Disconnect the power supply before user performs maintenance.
- High pressure washers should not be operated by children or unqualified persons.
- To ensure the safety of the machine, use only original spare parts from the manufacturer or spare parts approved by the manufacturer.
- Do not use the equipment if a power cord or important parts of the equipment are damaged, for example, safety devices, high-pressure hoses, spray gun.
- If an extension cord is used, the plug and outlet must be waterproof.



WARNING: Improper extension cords can be dangerous. If an extension cable is used, it must be suitable for use in open spaces, and the connection must be kept dry and off the ground. Use cable reels that ensure that the sockets are at least 60 mm above the ground.

- Turn off the equipment and disconnect it from the power source before assembly, cleaning, adjustment, maintenance, storage and transportation.
- The power supply connection must be carried out by a qualified electrician and must comply with the IEC 60364-1 standard. An earth fault interrupter or fault current interrupter must be installed that cuts off the power if the earth leakage current exceeds 30 mA for 30 ms.
- WARNING: - Do not use the machine if a connection cable or important parts of the machine are damaged, for example safety devices, high pressure hoses, spray gun. The machines are not suitable for connection to portable water pipes. Connect the machine to a water supply point.
- Use the appliance on a level surface.
- Before use, check the filter and mouthpiece. Make sure there is no dirt or debris that could cause a blockage. After use, make sure there is no water in the pump and hose.
- Overload protection:

When the nozzle is clogged or when the high-pressure hose has a knot, the overload protection will work automatically and the machine will shut down. Make sure the fault has been resolved and turn the machine back on.

- If it is necessary to use electrical extensions, make sure that the cables have the appropriate gauge: for cables from 1 to 10 meters in length, 1.5 mm<sup>2</sup> gauge; for cables from 10 to 30 meters, gauge 2.5 mm<sup>2</sup>.- The plugs and couplings of the electrical extension used must be waterproof.
- Regularly check the power cord for cracks or signs of aging. If any damage is detected, it is necessary to replace the cable before using the device again.
- When replacing couplings on extension cords, water protection and mechanical stability must not be compromised.
- If the equipment's operating instructions (technical data) indicate a sound pressure level higher than 85 dB(A), it is essential to use hearing protection equipment.
- Vehicle tires/tire valves can be washed at a spray distance of at least 30 cm. Otherwise, the tires and valve may be damaged by the high pressure jet. The first sign of damage is a change in tire color. Damaged vehicle tires are extremely dangerous.
- Materials containing asbestos or those containing substances harmful to health cannot be washed.

**ATTENTION:** Only detergents approved by the manufacturer can be used. This appliance was developed to use detergents supplied by Kärcher. The use of other detergents or chemical agents may affect the safety of the appliance.

**WARNING:** Depending on the application, shielded nozzles may be used for high pressure cleaning, which will dramatically reduce the emission of hydrated aerosols. However, not all applications allow the use of such a device. If the shielded mouthpiece is not applicable for aerosol protection, a respirator mask of FFP class 2 or equivalent may be necessary, depending on the cleaning environment.

## IMPORTANT SAFETY PRECAUTIONS

1. Read all instructions before using the product. Retain all safety instructions.
2. Do not use the high pressure washer if you are tired or under the influence of alcohol or drugs.
3. Risk of accidents or injuries: Do not direct high-pressure water flow at people or animals.
4. Do not allow children to operate the high pressure washer at any time.
5. To reduce the risk of injury, close supervision is necessary when using the pressure washer near children.
6. Learn how to stop the unit and reduce pressure immediately. Become thoroughly familiar with the controls.
7. Stay alert: Always be alert when directing the high-pressure jet.
8. Keep the cleaning area free of people.
9. Maintain good balance at all times: do not approach or stand on an unstable surface.
10. The work area must have adequate drainage to reduce the possibility of falls due to slippery surfaces.
11. Follow the maintenance instructions specified in the manual.
12. To reduce the risk of electric shock, keep all connections dry and off the ground. Do not touch the plug with wet hands.
13. When opening the drive gun, be aware of the risk of kickback force and sudden torque on the spray assembly.
14. It is recommended that the power source of this machine includes a fault current interrupter device that interrupts the power supply if the ground leakage current exceeds 30 mA for 30 ms or a device that protects the ground circuit.
15. **WARNING** Do not use the machine near people unless they are wearing protective clothing.
16. **WARNING** Risk of explosion – do not spray on flammable liquids.
17. **WARNING** High pressure hoses, connections and couplings are important to the safety of the machine. Use only hoses, fittings and couplings recommended by the manufacturer.
18. **ATTENTION:** Water from preventive backflow is not considered potable. If you use an “aquastop” device (to prevent water backflow) on your supply hose, the water from this point on may become impure. Do not connect the hose to a potable network without this type of connection.

## GENERAL SAFETY PRECAUTIONS

1. Dispositivo diseñado únicamente para uso residencial y en espacios abiertos.
2. The high pressure hose may leak due to wear, abuse, failure, etc. Do not use a damaged hose.
3. Do not use the high pressure washer in areas near combustible materials, combustible fumes or dust.
4. Some chemicals or detergents can be harmful if inhaled or swallowed, which can cause serious injury. Use a respirator or mask whenever there is a possibility of inhaling vapors. Read all instructions included with your mask to ensure it will provide the necessary protection against inhaling harmful vapors.
5. Before operating the high pressure washer in cold weather, check all parts of the equipment and make sure there is no ice formation on them. Do not store the equipment anywhere where the temperature drops below 0°C (32°F).
6. DO NOT MAKE ANY MODIFICATIONS TO ANY OF THE COMPONENTS! Units with broken or missing parts or without casing or protective covers should NEVER be operated.
7. Keep the high-pressure hose connected to the high-pressure washer and spray gun while the system is pressurized. Disconnecting the hose while the unit is pressurized is dangerous and could cause injury.
8. Always turn off or unplug the machine when leaving it unattended.
9. Keep the water jet away from electrical wiring; Otherwise, fatal electric shock may occur.
10. Connect the machine to the water supply point before use, then press the gun trigger and open the pressure washer switch.

## SYMBOLS

Labels on your tools and in the manual may show symbols. Symbols represent important information about the product or instructions for use.



Indicates a possible risk of injury.



Double insulated construction.



Do not expose to rain or use in humid places.



To reduce the risk of injury, the user must read and understand the original instruction manual before using this product.



Always wear safety glasses or protective glasses with side shields and, if necessary, a full face shield when using this product.



Use a respirator or mask whenever there is a possibility of inhaling vapors.



To reduce the risk of accident or injury, never direct a stream of water at people or animals or place any part of your body in the stream. Leaking hoses or connections can also cause high-pressure injection injuries. Never hold onto leaking hoses or connections.



To reduce the risk of injury from kickback, hold the spray wand firmly with both hands when the machine is turned on.



If not used in dry conditions and safety practices are not followed, electric shock could occur.



Warning! Never point the gun at people, animals, the body of the machine, power supplies or any other electrical equipment.



The machine has not been designed to connect to potable water pipes.



Electrical products waste should not be thrown into household waste bins. Recycle them where facilities are available. Consult your local authorities or your dealer for recycling instructions.



Recycle unwanted materials instead of throwing them away as trash. All tools, hoses and packaging must be sorted, taken to the local recycling center and disposed of in an environmentally safe way.

## MAINTENANCE OF DOUBLE INSULATION EQUIPMENT

In a double insulated product, two insulation systems are provided instead of one ground. No grounding is provided on a double insulated product and no means of grounding should be added to the product.

Servicing a double-insulated product requires extreme care and knowledge of the system, and should only be performed by an authorized service technician.

Replacement parts for a double-insulated product must be identical to the parts they replace. A double insulated product is marked with the words “DOUBLE INSULATED” or “DOUBLE INSULATED.” The product may also be marked with the symbol shown below.



## USE OF EXTENSION CORDS

The use of an extension cord is NOT RECOMMENDED with this product. If you must use an extension cord, use only those designed for use in open spaces. These cables are identified as “SUITABLE FOR USE WITH OUTDOOR EQUIPMENT. STORE IN A CLOSED PLACE WHEN NOT IN USE.” Only use extension cords with a higher electrical rating than the product. Examine the extension cord before using it. DO NOT USE DAMAGED EXTENSION CORDS! Do not pull on the cord to disconnect it from the receptacle; Always unplug it by pulling on the plug.

Keep the cord away from heat and sharp objects. Always unplug the extension cord from the receptacle before disconnecting the product from the extension cord.

**WARNING** – To reduce the risk of electric shock, keep all connections dry and off the ground. Do not touch the plug with wet hands.

## CORRECT USE OF THE HIGH PRESSURE WASHER

**THIS UNIT IS DESIGNED TO BE USED WITH COLD WATER ONLY!  
DO NOT USE HOT WATER WITH THIS HIGH PRESSURE WASHER.**

1. Always use the high pressure washer below the rated fluid pressure of the high pressure washer. Never operate the high pressure washer without a water supply. Operating the unit without water supply will cause irreparable damage to the unit.
2. Make sure the water supply point you use for the high-pressure washer is free of dirt, dust, and does not contain corrosive chemicals. Using a dirty water supply point will compromise the life of the high pressure washer.
3. ATTENTION – The high pressure washer can be used for various applications such as washing cars, garages, etc., when high pressure is required to remove dirt and debris.  
**High pressure water flow can damage your work surface if not used correctly!**  
See the section titled “STARTING INTO OPERATION” for more details.
4. NEVER move the unit by pulling on the high pressure hose. Use the handle located on the top of the product.
5. Always hold the high pressure gun and lance with both hands. Keep one hand on the gun/trigger while holding the spear with the other (see pictures).
6. When spraying detergent, the high-pressure washer applies detergent to the area to be cleaned only at low pressure. After applying detergent, remove it by spraying it outside the work area using the adjustable nozzle.

**Unpacking the device**

After opening the packaging, remove all parts and check the following list to see which components are included:

1. Adjustable nozzle	2. Spray lance	3. High pressure gun
4. Carrying handle	5. Power cord holder	6. Gun holder
7. ON/OFF switch	8. Power cord	9. Water outlet connection
10. Hose holder	11. Water inlet connection	12. High pressure hose
13. Water inlet connector	14. Detergent Nozzle	15. Cleaning pin
16. Screw package	17. Manual	18. Quick connection



\*The machine must always have the handle mounted for transportation.

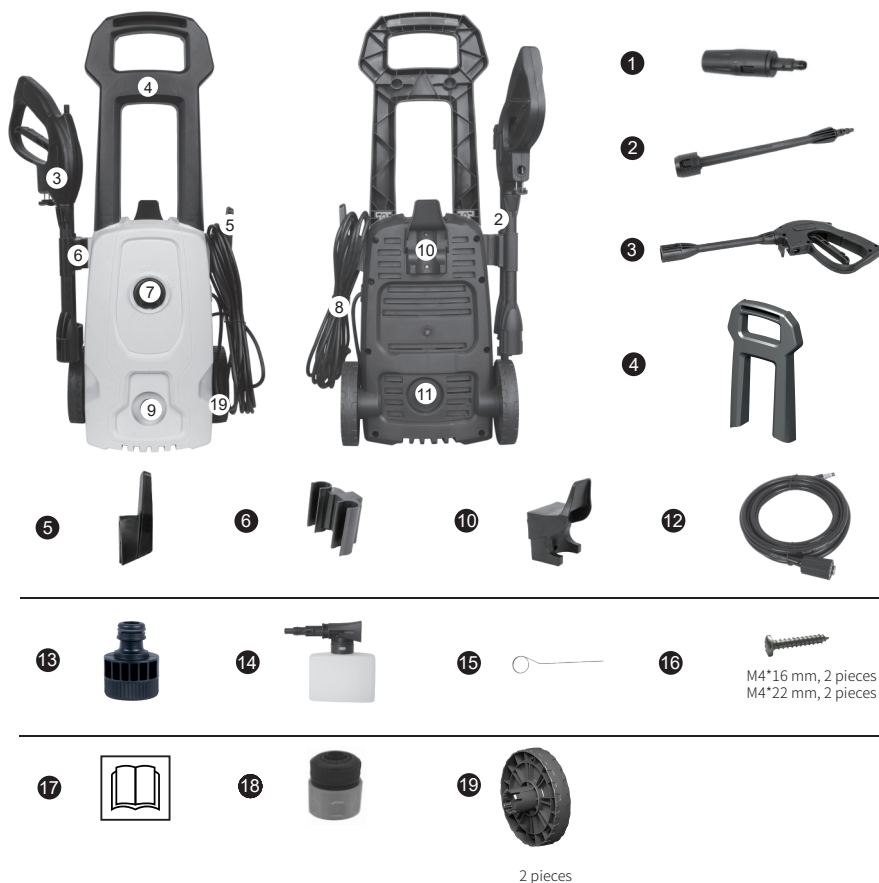
\*Illustrative image, the client must follow according to the model purchased

# ASSEMBLY INSTRUCTIONS - KÄRCHER WASH JET

## Unpacking the device

After opening the packaging, remove all parts and check the following list to see which components are included:

1. Adjustable nozzle	2. Spray lance	3. High pressure gun
4. Carrying handle	5. Power cord holder	6. Gun holder
7. ON/OFF switch	8. Power cord	9. Water outlet connection
10. Hose holder	11. Water inlet connection	12. High pressure hose
13. Water inlet connector	14. Detergent Nozzle	15. Cleaning pin
16. Screw pack	17. Manual	18. Quick connection
19. Wheels		



# PUTING THE MACHINE INTO OPERATION STEP BY STEP

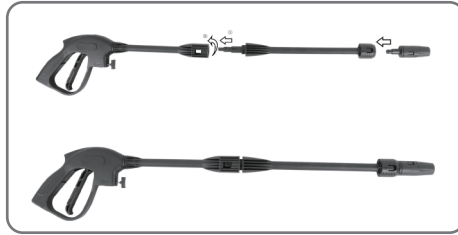
## HOW TO PREPARE YOUR EQUIPMENT

### 1. Attach gun, quick connect lance and adjustable nozzle

A. Attach quick connect lance to gun

Note: When connecting, align the two protrusions on the lance with the slots on the gun.

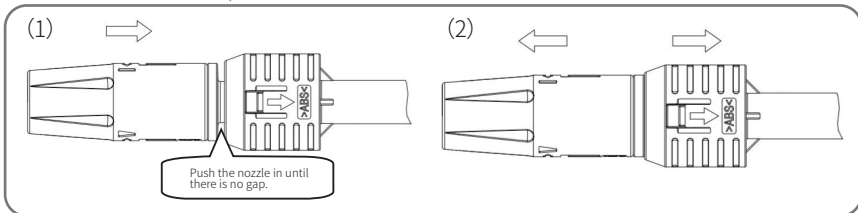
B. Attach the adjustable nozzle to the spray lance.



### Procedure to connect/disconnect the nozzle from the lance

(1) The connection of the nozzle is carried out by means of suitable force. To connect them, place the nozzle to the cavity of the lance, so that there is no space between them.

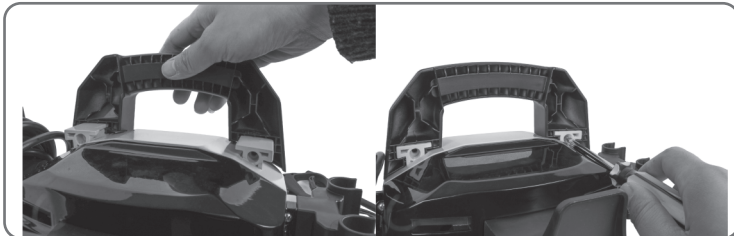
(2) To disconnect, hold the nozzle and lance tip with both hands and pull them in the reverse direction to disconnect the nozzle.



### 2. Handle assembly

Screw the handle to the main unit (2 M4\*16mm screws for Kärcher Compacta and Kärcher Practica Black/ 2 M4\*22mm screws for Kärcher Wash Jet).

**Note:** The screws are packed with the manual. Please check and look for them during unpacking (tool is not supplied).



### 3. Hose holder assembly

Screw the hose holder to the main unit firmly (2 M4\*16mm screws).

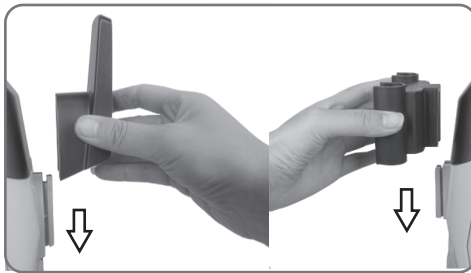
**Note:** The screws are packed along with the manual. Please check and look for them during unpacking (tool is not supplied).



### 4. Assembling the power cord holder and gun holder

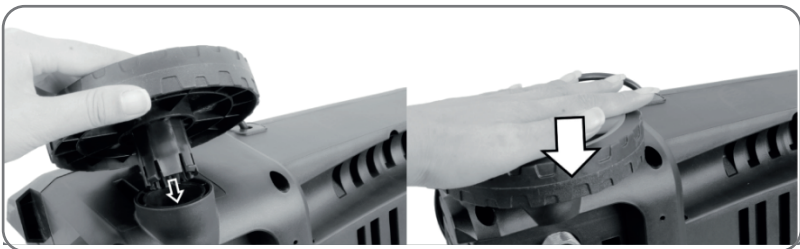
Slide down the power cord holder on the main unit.

Slide down the gun holder on the left side of the machine.



### 5. Wheel assembly.\*

Align the wheels with their respective cavities, mount them to the body of the machine and apply pressure to join both components so that there is no gap between the components.

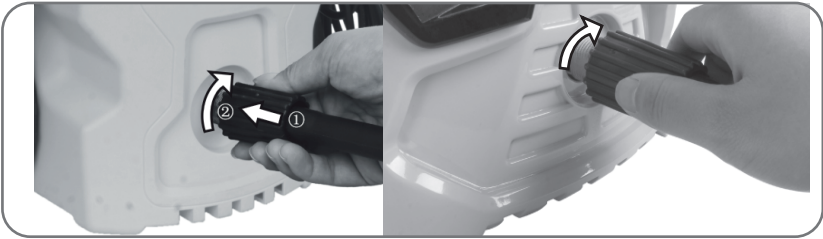


## 6. Screw the high pressure hose onto the water outlet connection.

Push it in and turn it clockwise to tighten it and prevent leaks. When the parts are well joined, you will not be able to separate the two components by pulling directly on the water outlet.

**ATTENTION:** Before operating the machine, make sure that the high pressure hose is completely uncoiled.

While the machine is in operation, the high pressure hose **MUST NOT BE COILED**.



## 7. Connect the other end of the high pressure hose to the gun.

**Observation:** After connecting the high pressure hose, check the connection by pulling lightly on the hose to ensure that the hose remains connected. Push the locking button (1) and pull it to disconnect the high pressure hose.

To easily disconnect the hose, press the trigger to empty the water from the lance when the operation is complete and the switch is in the “OFF/0” position.

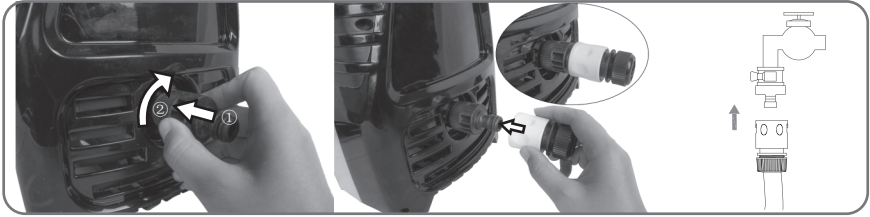


## 8. Screw on the water inlet connector and inlet hose

Screw the water inlet connector (13) into the water inlet connection (11). Subsequently, insert the 1/2 quick connect (18) into the water connector (13) and then connect the hose (without water supply) to the quick connect (18). Connect the other end of the hose to a residential water supply point.

**WARNING:** The equipment is DESIGNED to be used with water with a temperature above 0°C and a maximum of 40°C.

**WARNING:** The garden hose must not be damaged or leaking; It cannot have a diameter less than 1/2 inch and its length must not exceed 8 meters.



## 9. Plug the power cord of the high pressure washer into the electrical outlet.

# SETTING UP



### WARNING – DANGER!

During operation, the equipment must be placed on a firm and stable surface.

**WARNING:** The high pressure hose must not be coiled.

### Starting up

1. Turn on the water supply. Press the trigger for approximately 1 minute until low pressure water flows out to remove air from the unit.

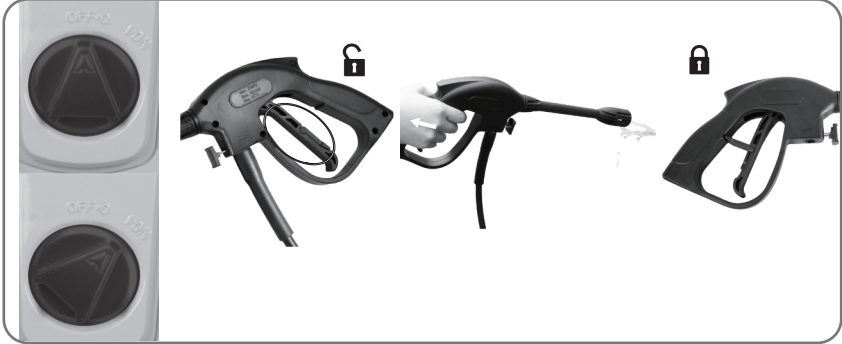
**WARNING:** This unit is designed to be used with cold water only! Do not use hot water with this high pressure washer!



2. Turn the high pressure washer switch to the “ON/I” position, then squeeze the trigger.

**Observation:** Before pressing the trigger, make sure the lock switch is in the “unlocked” position.

**WARNING:** Do not turn on the machine without connecting and opening the water supply point, as this could damage the high pressure seals and reduce the life of the pump.



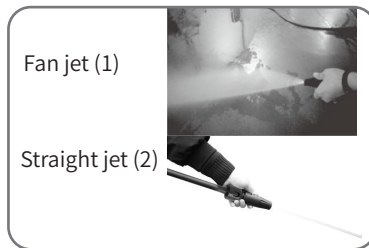
3. Select the correct nozzles

Press the trigger and the high pressure water jet will come out. You can adjust the adjustable nozzle between a Fan Jet (1) and a Straight Jet (2).

**WARNING:** High pressure jets can be dangerous if used incorrectly. The jet should not be directed towards people, live electrical equipment or the equipment itself.

**WARNING:** Do not direct the jet at yourself or other people to clean clothing or shoes.

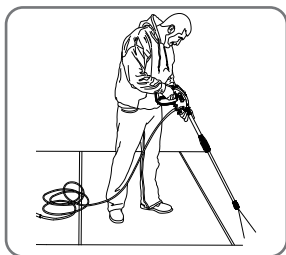
**WARNING:** The spray gun must have the safety lock on when changing nozzles.



4. Cleaning

Use the nozzle at a distance of 30 to 60 centimeters from the surface and approach carefully until you reach the desired position so that too much spray does not damage the surface.

**WARNING:** Do not connect the machine to water supply points that are dirty, oxidized, blocked or corroded. (This includes crystal clear liquids, plant food or fertilizers, etc.)



\*This image is illustrative only. Check the actual machine you purchased.

5. When cleaning work is finished, release the trigger and turn the switch to “OFF/O” position and then turn off the water supply.

**Observation:** When not in use, make sure the gun lock switch is in the “Locked” position.

**Observation:** Using the high pressure washer after the water supply has been turned off can cause serious damage to the pump and/or motor.

**Warning:** Never disconnect the high pressure hose from the machine while the system is pressurized. To depressurize, turn off the machine, then turn off the water supply and press the gun trigger 2-3 times.

6. Disconnect the power cord from the outlet.

**Warning:** It is recommended to use a residual current device (residual differential switch - DR) that interrupts the power supply if the ground leakage current exceeds 30 mA for 30 ms, or a ground circuit fault device.

**Warning:** It is recommended to use a maximum 16A slow-acting circuit breaker.

## USAGE INFORMATION

### 1. Safety valve and/or pressure limiting valve



**Warning – Danger!**

**Do not modify or adjust the safety valve settings.**

The safety valve is also a pressure limiting valve. When the gun trigger is released, the valve opens, the pressure switch is actuated and the machine automatically shuts off.

If the gun nozzle is blocked, the pressure in the machine will increase, the safety valve will open, the pressure switch will operate and the machine will automatically shut down. See below how to use a needle to clean the nozzle.

## 2. Gun Safety Lock

The user needs to release the safety lock and then pull the trigger to perform the spray operation. When you release the trigger, it can automatically return to the “off” position.

When you are not using the high pressure washer, engage the safety lock to prevent accidental activation of the high pressure spray.

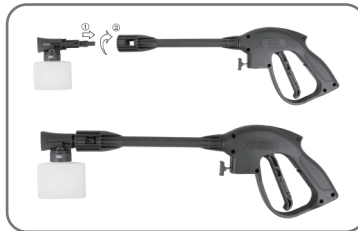


## 3. Hold the gun

Whenever you use the high pressure washer, we suggest that you hold it in the correct position, with one hand on the handle and the other on the spray lance.

## 4. To wash with detergent

a. Turn the container body away from the applicator nozzle, then add water with a suitably prepared cleaner or detergent, place it inside the container and close it. Attach the detergent applicator to the gun.



b. Squeeze the trigger of the gun and the detergent comes out of the nozzle.

c. Apply the detergent so that it completely covers the cleaning surface.

d. Let the detergent sit on the surface for a few minutes. This is a good time to use a brush to lightly clean heavily soiled areas.

e. Switch to the spray nozzle and rinse the detergent from the surface.

f. Cleaning: When finished, always run clean water through the detergent applicator to remove any detergent residue that may be in the system. The container can be disconnected if necessary. Repeat this process until all detergent is removed from the system.

## MAINTENANCE

All maintenance operations not contemplated in this chapter must be carried out by an Authorized Technical Service.



### Warning – Danger!

Always disconnect the plug from the outlet before carrying out any work on the equipment.

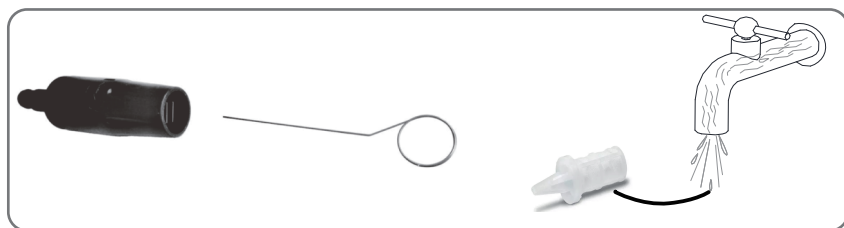
### 1. Cleaning the water inlet filter

The water filter is installed inside the water inlet connection and must be cleaned periodically. Rinse it with clean tap water and replace it in the water inlet.

**Note: Using the equipment without the filter will cause a reduction in the useful life of the product and the loss of the warranty.**

### 2. Cleaning the nozzle

Using the supplied nozzle cleaner (or an open paper clip), insert the wire into the nozzle hole and move it back and forth until any debris dislodges. Backwash the nozzles with water using a garden hose and the highest pressure available (with a standard faucet or use your thumb over the tip to create water pressure to backwash)



### 3. Cleaning the machine vents

The machine must be kept clean so that cooling air can pass freely through the machine's vents.

## STORAGE

1. Turn off the equipment by leaving the switch in the “OFF/0” position, close the water supply faucet and squeeze the trigger to remove pressure from the system.
2. Disconnect the power supply.
3. Disconnect the hoses and accessories mounted on the equipment

Note: If the equipment is going to be stored for a long period, remove all water present inside. Turn on the appliance without the supply hose and pull the trigger with the appliance running for up to 1 minute until there is no more water. Unplug the plug from the outlet. Place the accessories on the supports available on the equipment.

## TECHNICAL DATA

Model	KÄRCHER COMPACTA & KÄRCHER PRACTICA BLACK & KÄRCHER WASH JET	
Nominal voltage	110-127 V~ 50-60 Hz	220-230 V~ 50-60 Hz
Power	1200 W	1200 W
Nominal pressure	6,9 MPa (1000 psi)	6,9 MPa (1000 psi)
Allowable pressure	10,35 MPa (1500 psi)	10,35 MPa (1500 psi)
Nominal flow	4,58 L/min (275 L/h)	4,58 L/min (275 L/h)
Maximum flow	5 L/min (300 L/h)	5 L/min (300 L/h)
Maximum water inlet pressure	0,5 MPa (72 psi)	0,5 MPa (72 psi)
Maximum water inlet temperature	40 °C	40 °C
Sound pressure level (LpA)	85 dB(A)	85 dB(A)
Hand-arm vibration value	<2,5 m/s <sup>2</sup>	<2,5 m/s <sup>2</sup>
Gun recoil force	<9 N	<9 N
High pressure hose length	3 meters	3 meters
Electrical cord length	5,0 meters	5,0 meters
Protection level	IPX5	IPX5
Kärcher Compacta/ Kärcher Practica Black Weight	4,0 kg	4,0 kg
Kärcher Wash Jet Weight	4,7 kg	4,7 kg

## PRODUCT DISPOSAL

This product may contain electronic components, heavy metals or toxic substances and therefore cannot be disposed of with regular trash. Get to know the delivery stations on our website:  
[www.karcher.com](http://www.karcher.com)

## ENVIRONMENTAL PROTECTION



The packaging material can be recycled. Please do not place the packaging into the ordinary refuse for disposal, but arrange for the proper recycling.

## TROUBLESHOOTING GUIDE

Be sure to check the following points before contacting the Authorized Service Center.

Fault	Reason	Solution
The machine does not turn on	<ul style="list-style-type: none"> <li>•The machine is not connected to the electrical network</li> <li>•Defective outlet</li> <li>•Blown fuse</li> <li>•Defective extension cord</li> </ul>	<ul style="list-style-type: none"> <li>• Connect the machine to the electrical network</li> <li>• Try another outlet.</li> <li>• Replace the fuse, turn off other machines.</li> <li>• Try without extension cord</li> </ul>
The machine does not turn on	<ul style="list-style-type: none"> <li>• The pump sucks in air</li> <li>• Dirty, worn or stuck valves</li> <li>• Worn pump seals</li> </ul>	<ul style="list-style-type: none"> <li>• Check that hoses and connections are sealed.</li> <li>• Clean and replace them or consult an authorized service center.</li> <li>• The gaskets must be repaired by an authorized technical service</li> </ul>
The machine stops	<ul style="list-style-type: none"> <li>• Blown fuse</li> <li>• Incorrect public network voltage</li> <li>• Thermal sensor activated</li> <li>• Partially blocked nozzle</li> </ul>	<ul style="list-style-type: none"> <li>• Replace the fuse.</li> <li>• Check that the public network voltage corresponds to that specified on the model label.</li> <li>• Wait for the pressure washer to cool for 5 minutes.</li> <li>• Clean the nozzle.</li> </ul>
The fuse burns	<ul style="list-style-type: none"> <li>• Undersized fuse</li> </ul>	<ul style="list-style-type: none"> <li>• Change to an installation greater than the current indicated for the consumption of the machine.</li> <li>• Try without extension cord.</li> </ul>
The machine pulsates	<ul style="list-style-type: none"> <li>• Air in pump/inlet hose</li> <li>• Inadequate water supply from the public network</li> <li>• Partially blocked nozzle</li> <li>• Blocked water filter</li> <li>• Knotted hose</li> </ul>	<ul style="list-style-type: none"> <li>• Let the machine work with the trigger open without the nozzle until normal working pressure is recovered.</li> <li>• Check that the water supply point corresponds to the required specifications.</li> <li>• Clean the nozzle.</li> <li>• Clean the filter.</li> <li>• Unroll the hose.</li> </ul>

Fault	Reason	Solution
The machine starts and stops by itself frequently	<ul style="list-style-type: none"> <li>• The machine has internal leaks</li> </ul>	<ul style="list-style-type: none"> <li>• Contact Authorized Technical Service closest.</li> </ul>
The machine turns on, but no water comes out	<ul style="list-style-type: none"> <li>• Frozen pump/hose or accessory</li> <li>• There is no water supply</li> <li>• Blocked water filter</li> <li>• Blocked nozzle</li> </ul>	<ul style="list-style-type: none"> <li>• Wait for the pump/hose or accessory to thaw.</li> <li>• Connect to the water inlet.</li> <li>• Clean the filter.</li> <li>• Clean the nozzle.</li> </ul>

If problems other than those specified above occur, contact your Authorized Service Center.

## Kärcher Welcome

Register and Win! Kärcher Welcome is an exclusive opportunity to get even more out of your Kärcher product. We want to reward your loyalty by offering even more advantages and benefits. To do so, register your product through a simple and easy-to-fill form. This registration allows us to better understand your preferences and needs, as well as helping us to offer products and services more aligned with your consumer profile.

Register your products now and start enjoying all the advantages we have to offer.

We are always working to serve you better, providing the best shopping experience possible.

To receive exclusive benefits, register your equipment through the link:

<http://kaercher.com/welcome>

## Warranty

The warranty conditions established by our distribution company are applicable in all countries.

Device faults will be repaired free of charge within the warranty period, provided they are due to material or manufacturing defects. In a warranty case, please contact the dealer where you purchased the machine or your nearest authorized customer service center with proof of purchase.

The addresses can be found here: [www.kaercher.com/dealerearch](http://www.kaercher.com/dealerearch)

## ARGENTINA

Kärcher S.A  
Panamericana Km 38.7 - Colectora Este  
(Esq. Vicente Lopez) - Benavidez (CP 1621)  
Buenos Aires - Argentina  
☎ +54 (11) 4748 5000

## BOLÍVIA

Kärcher Bolivia S.R.L  
Av. Cristo Redentor 8vo. anillo s/n  
Edificio El Remanso  
#8500 Santa Cruz de la Sierra  
Bolivia  
☎ +591 (3) 3427 765-3416111

## ECUADOR

Kärcher Ecuador S.A  
Av. Juan Tanca Marengo Km 3,  
Ciudadela Urdenor 2 Esquina  
Guayaquil  
Ecuador  
☎ (593) 4600-5867 / 04 6013956 / 04 6049991

## CHILE

Kärcher Chile S.p.A  
Av. Los Libertadores 16500 Lote 1-A-1,  
Colina - Región Metropolitana  
Chile  
☎ +(56) 2 2380 6100

## MÉXICO

Kärcher México, S.A de C.V  
Circuito Poetas #68  
Col. Ciudad Satélite  
Naucalpan de Juárez, Edo de México  
C.P. 53100 México  
☎ (55) 2629 4900  
☎ (55) 5909 4596

## PERÚ

Kärcher Peru S.A.  
Av. República de Panamá #6641  
Santiago de Surco, Lima 33  
Perú  
☎ +(51) 500 32801 ext. 1180

## COLOMBIA

Kärcher SAS  
Av. Calle 116 No. 15 B 39  
Bogotá  
Colombia  
☎ (+57) 01 8000 423686  
☎ (+57) 601-4322850

# KÄRCHER

DESSAROLADO EN BRAZIL POR / DEVELOPED IN BRAZIL BY  
KÄRCHER INDÚSTRIA E COMÉRCIO LTDA.

VIA MIGUEL MELHADO CAMPOS, 600 - 13.288-003 - VINHEDO - SP  
CENTRAL DE ATENDIMENTO (TERRITÓRIO BRASILEIRO)